

MEMORANDUM Milieuraad stad Lier

1 Inleiding

In kader van het proces van de opmaak van de externe omgevingsanalyse voor de volgende legislatuur, worden de adviesraden van de stad Lier betrokken middels het opmaken van een Memorandum.

De Milieuraad onderzoekt in haar Memorandum wat er in de samenleving leeft. Via dit participatieproces zal de Milieuraad aantonen wat er nodig is en zo het bestuur verzoeken om tot actie over te gaan.

2 Voorstelling van de milieuraad

De milieuraad Lier in zijn huidige vorm is opgericht in 2001. Toen noemde deze nog de SAL (Stedelijke adviesraad Leefmilieu Lier). In 2003 werd de adviesraad omgedoopt naar "Milieuraad Lier". Gedurende de voorbije jaren hebben we tot een goede werking kunnen komen. We staan er niet alleen voor de leden, maar ook voor het brede publiek met een gevarieerde werking. In de eerste plaats zijn er natuurlijk de 4 à 6 vergaderingen per jaar voor de leden. Maar daarnaast organiseren we regelmatig een uitstap voor hen. Zo bezochten we verschillende bedrijven in verschillende sectoren, gaande van afvalverwerking (INDAVER, stortplaats Hoge Maey, ...) tot drinkwaterproductie tot landbouw (bioboer en Mechelse veilingen). De groepsgeest krijgt hierdoor telkens een positieve stimulans. Voor het brede publiek hebben we een aantal infoavonden georganiseerd en enkele open milieuraaden. Dit zijn open vergaderingen over een thema (bijv. Biodiversiteit, mobiliteit, ...) waar iedereen op uitgenodigd is. Sinds 2005 organiseert de milieuraad ook jaarlijks een familiefietstocht. In 2012 zaten we al aan de 8ste editie. Op deze manier laten we geïnteresseerden de mooie omgeving van Lier kennen. We zijn gedurende de voorbije jaren uitgegroeid tot een constructief draaiende adviesraad. Ongeacht de brede waaier aan sectoren in de milieuraad heerst een goede en positieve sfeer. In adviezen komen we vaak tot een genuanceerde geheel, waar ieder zijn of haar mening in kan terugvinden. Een goede band met de stad is een groot voordeel en meerwaarde hierbij. We kunnen rekenen op een goede samenwerking met de schepenen en ook de milieudienst. Een belangrijke persoon hierbij is de milieuableider die ons informeert en ondersteunt in hetgeen wat we doen.

Milieuraad stelt vast dat er weinig of geen feedback meer is van het stadsbestuur. Vroeger werd er om advies gevraagd door stad Lier, maar dit gebeurt minder en minder. Er worden geen dossiers meer voor advies voorgelegd. Milieuraad betreurt dit ten eerste en stelt haar werking in vraag. We vrezen zelf dat de verslagen niet meer worden gelezen of geconsulteerd. We zouden graag in samenspraak met het stadsbestuur willen bekijken hoe we onze adviesfunctie nieuw leven kunnen inblazen.

3 Analyse

De beleidsdomeinen die in dit memorandum aan bod zullen komen, zijn in grote lijnen de volgende thema's: Klimaat & Energie – Natuur, Biodiversiteit en Open ruimte – Water - Landbouw.

Voor elk thema zal de volgende analyse gemaakt worden:

- wensen en noden
- aanduiden van mogelijke relevante indicatoren
- aanknopng met de SDG's

3.1 Klimaat & Energie

3.1.1 Wensen en noden

- De verdere uitvoering en verwezenlijking van het Klimaatactieplan 2.0 (Burgmeesterconvenant en Lokaal Energie- en Klimaatpact):
 - o Wat is de stand van zaken? Er wordt een correcte rapportering gevraagd.
 - o De doelen moeten bereikt worden. En er moet gedaan worden wat er beloofd is.
 - o De milieuraad staat volledig achter de doelstellingen van het Klimaatactieplan 2.0 en vraagt dit uit te voeren.
 - o Is er voldoende budget voorzien om de doelen te bereiken?
- Historische stadskern:
 - o Hoe zit het met energienormen van het gemeentelijk patrimonium?
 - o Zijn er plannen om aan energie te delen waarbij de stad het initiatief neemt?
- Energietransitie:
 - o Wat is de toekomstvisie?
 - o Zijn er mogelijkheden voor warmtenetten?
 - o We blijven te veel hangen in oude denkpatronen en omschakeling verloopt moeizaam. De stad zou een voorbeeldrol moeten nemen. Er zijn locaties genoeg om PV-installaties te plaatsen of andere duurzame energieprojecten op te starten. De regelgeving zal sowieso verstrengen, dus het is aangewezen om er nu al een positief verhaal van maken.

3.1.2 Relevante indicatoren

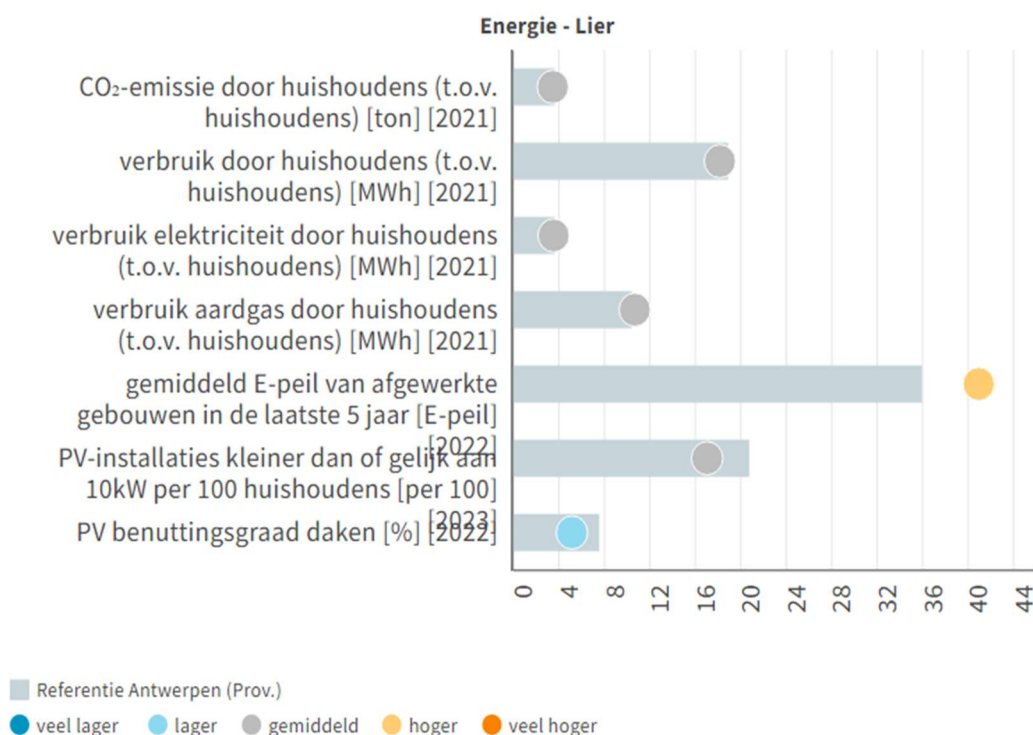
De milieuraad voegt in bijlage van het memorandum het klimaat-en energierapport toe met cijfers aangeleverd door de Provincie Antwerpen (de provincie in cijfers).

Dit rapport geeft ons de volgende relevante indicatoren op het vlak van klimaat en energie:

- Het totaal geïnstalleerd vermogen aan PV installaties is sterk toegenomen en bedraagt in Lier 21,32 MW (1 januari 2023), maar van een werkelijke omschakeling van fossiele naar duurzame energiebronnen is nog geen sprake (energietransitie).
- CO₂-uitstoot: de huishoudens dragen nog steeds voor een groot deel bij tot de globale CO₂-uitstoot (voor Lier 32% van de totale uitstoot in 2021).
- Verouderd woningpatrimonium: bijna 40% van de woningen heeft een bouwjaar voor 1976. Dit betekent dat veel woningen niet voldoende gerenoveerd zijn om garant te staan voor een klimaatrobuuste woning en stoten daardoor nog te veel CO₂ uit. Er moet verder ingezet worden op een doorgedreven renovatiestrategie.
- Financiële draagkracht van gezinnen: inzetten op de bestrijding van energiearmoede. We vinden de volgende cijfers terug:
 - o In Lier hebben 216 klanten elektriciteit met een budgetmeter (2023). Dit komt overeen met 12,6 budgetmeters per 1.000 huishoudelijke afnemers

elektriciteit. In Antwerpen (Prov.) gaat het om 16,8 per 1.000 en in het Vlaams Gewest om 16,8 per 1.000.

- o De inkomensvoorwaarden die gekoppeld zijn aan het recht op sociaal tarief en verhoogde tegemoetkoming in de ziekteverzekering, sluiten goed aan bij de Europees bepaalde armoedegrens.
- o In Lier hadden in 2022 6.733 inwoners recht op een voorkeurtarief in de ziekteverzekering, wat overeenkomt met 17,6% van de bevolking. In Antwerpen (Prov.) gaat het om 18,7% en in het Vlaams Gewest om 16,5% van de bevolking.



Bron: Vlaams Energie- en Klimaatagentschap - CO₂-inventaris | provincies.incijfers.be, Vlaams Energie- en Klimaatagentschap - FPB | provincies.incijfers.be. Vlaams Energie- en Klimaatagentschap en Fluvius - PV |

3.1.3 SDG's

Met welke SDG's kunnen we een aanknopung vinden?

- Uitgangspunt: alles wat in relatie staat tot klimaat, heeft *in se* een link met de SDG's
- 1 geen armoede: energietransitie
- 7 betaalbare en duurzame energie
- 11 duurzame steden en gemeenschappen
- 13 klimaatactie

3.2 Natuur, Biodiversiteit & Open ruimte

3.2.1 Wensen en noden

- Biodiversiteit gaat met rasse schreden achteruit. Er ontstaat een onevenwicht dat niet door menselijke ingrepen kan ondervangen worden. Het is een fragiel evenwicht dat bij verstoring moeilijk op een natuurlijke wijze hersteld kan worden. De stad zou bijvoorbeeld meer aandacht moeten vestigen op acties ter ondersteuning van imkers. Zo bestaat de kans op plagen en uitheemse soorten die de overhand nemen en natuurlijk evenwichten verstoren.
- Er moet meer open ruimte en natuurgebied ter beschikking zijn.
- Dier(hond) en recreatie brengen de biodiversiteit in gedrang: bv Nazareth (knuppelpad) of fort van Lier (weg recht door het bos). Er zou meer naar een evenwicht moeten gezocht worden.
- Meer kleine landschapselementen in het landschap verwezenlijken zorgt voor meer biodiversiteit: bv rond het fort van Lier: hagen en heggen brengen veel biodiversiteit.
- Ook de ondernemers/bedrijventerreinen kunnen hun steentje bijdragen: bv Duwijck. Zij kunnen meer water opvangen, ontharden, groendaken voorzien, energie delen....zij beschikken over veel ruimtebeslag en zouden dit beter kunnen benutten.
- Beter beheer van bossen en natuurgebied met oog op de instandhouding en uitbreiding van natuur en biodiversiteit. Dit zou de prioriteit moeten zijn en niet recreatie.
- Het vergroenen van de stad verhoogt de leefbaarheid (tegenaan van hittestress): straatbomen de ruimte geven om te groeien en ook gevelgroen kunnen een oplossing zijn: het juiste groen op de juiste plaats en zo onderhoudsvriendelijk mogelijk.
- Belangrijk naar de toekomst toe blijft het behouden van de resterende open ruimte, zowel voor landbouw als natuur.
- Heeft Lier een betonstop? Er zouden geen grote projecten meer gerealiseerd mogen worden die open ruimte innemen zelfs indien deze gelegen zijn in woongebied volgens het Gewestplan. De milieuraad zou geadviseerd moet worden bij initiatieven van de stad die veel ruimtebeslag inhouden zoals bijvoorbeeld het Sportpark Hoge Velden.
- Wordt er rekening gehouden met de bijkomende nood aan woningen?: inbreiding, toch de bouwhoogte verhogen om het ruimtebeslag zo veel mogelijk in te perken, maar Lier is vol gebouwd.
- Wat betekent parkwonen? Het groen is vaak ver zoek in de realiteit en kwalitatief wonen moet gegarandeerd worden. Grote projecten zouden moeten opgevolgd worden en handhaving is nodig om de vergunning na te leven.
- Corridors creëren tussen open ruimtegebieden zijn cruciaal voor de instandhouding van fauna en flora. Tal van dieren die willen passeren van het ene naar het andere voedselgebied hebben dit nodig. Vaak is de genenpoel beperkt en kan deze uitsterven wanneer er geen uitwisseling meer mogelijk is met anderen. Zo verdwijnen diersoorten, planten, kortom de kwaliteit van de volledige biodiversiteit neemt sterk af en wordt bedreigd.
- De vraag om de lintbebouwing een halt toe te roepen. Steden, gemeenten mét ambitie gaan daar tegen in door gronden te ruilen of gronden op te kopen. Zo kan deze kwalijke tendens afgeremd worden.
- Over de gemeentegrens heen kijken is ook erg belangrijk. Natuur stopt niet aan de grens met...
- Meer aandacht voor bos, natuur in onze stad, in onze regio. Mensen vragen dit uitdrukkelijk.

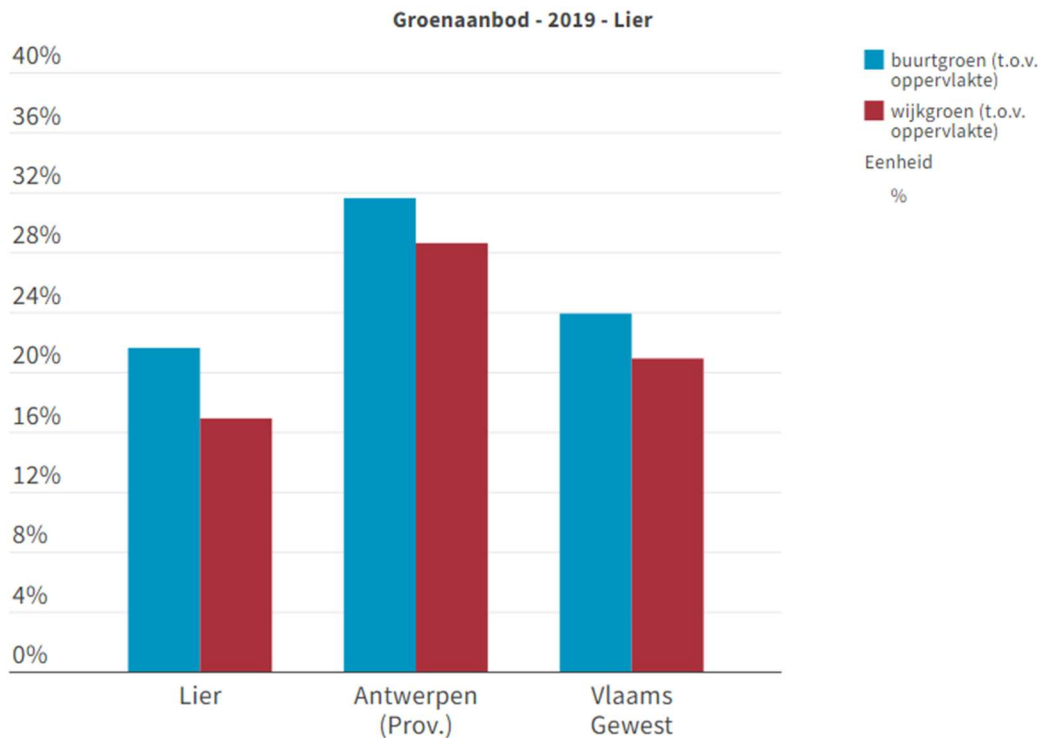
3.2.2 Relevante indicatoren

De milieuraad voegt in bijlage van het memorandum het klimaatadaptatierapport toe met cijfers aangeleverd door de Provincie Antwerpen (de provincie in cijfers).

Dit rapport geeft ons de volgende relevante indicatoren op het vlak van ruimtebeslag en groenvoorziening:

- Lier kent een ruimtebeslag van 43,1%. Dit is hoger dan in Antwerpen (Prov.) (40,2%) en hoger dan in het Vlaams Gewest (33,3%). De open ruimte - met landgebruik bos, akkerland, grasland, struikgewas, braakliggend en duinen en moeras - bedraagt 56,9% in gemeente Lier.
- Van de totale oppervlakte van Lier is 20,3% verhard () (of ongeveer 10,1 miljoen m²) in 2022. Dit ligt hoger dan het gemiddelde in Antwerpen (Prov.) (17,2% verharding).
- De verhardingsgraad binnen het ruimtebeslag, is 46,9%. Dit ligt hoger dan het gemiddelde in Antwerpen (Prov.) (42,3%).
- In Lier was in 2022 280,29 ha ingenomen voor bedrijvigheid. Het gaat over de oppervlakte van percelen met ambachts- en industriegebouwen, opslagruimten, kantoorgebouwen en gebouwen met handelsbestemming (bodembezetting volgens het kadaster). Dit komt overeen met 21,9% van de bebouwde oppervlakte. Tussen 2011 en 2022 veranderde de oppervlakte voor bedrijvigheid van 265,27 ha in 2011 naar 280,29 ha in 2022 (+ 5,7%).
 - o Meer ruimte voor bedrijven, bijvoorbeeld bij de uitbreiding van bedrijvzones, zal doorgaans de CO₂-uitstoot doen stijgen. Anderzijds kunnen een goede ruimtelijke ordening, inbreiding en verweving met andere functies zorgen voor een hogere energie-efficiëntie, mogelijkheden voor uitwisseling van reststromen en een beperking van het woon-werkverkeer.
 - o Inbreiding en efficiënt ruimtegebruik zijn bovendien van groot belang om de nodige ruimte te vrijwaren voor klimaatadaptatie (bijvoorbeeld wateropvang, robuuste natuur of koelteplekken) en lokale voedselvoorziening. Daarnaast kunnen bedrijvzones ideale locaties zijn voor duurzame energieproductie, opslag en omslag van energie via een zogenaamde energiehubs.
- In Lier is 12,2% van de oppervlakte volgens de ruimteboekhouding ingekleurd als een groene bestemming. Het gaat dan om bestemming natuur en reservaat (), bos en overig groen (parkgebieden, bufferzones, speelbossen,...) (). Deze oppervlakte is lager dan in Antwerpen (Prov.) (19,7%) en lager dan in het Vlaams Gewest (15,5%).
- Van de 2.148 ha ruimtebeslag in gemeente Lier is 935 ha (of 43,5%) groen of onbebouwd.
 - o De statistische sector met het hoogste percentage 'groene ruimte' binnen zijn ruimtebeslag is Nazaret: 61,1% van het ruimtebeslag is er groen of onbebouwd. De statistische sector met het laagste aandeel onbebouwde ruimte binnen haar ruimtebeslag is Aarschotsesteenweg Zuid (5,3%). De komende jaren groeit zowel de bevolking, als de vraag naar extra natuur en ruimte voor water. Daarom is het cruciaal om nieuwe bebouwing of infrastructuur binnen het bestaande ruimtebeslag te ontwikkelen. Om kwalitatief te verdichten is het daarnaast belangrijk om voldoende toegankelijk groen op wandelafstand te voorzien.

- In gemeente Lier is 21,6% van de oppervlakte ingenomen door buurtgroen. In Antwerpen (Prov.) bedraagt dit 31,6% en in het Vlaams Gewest 23,9%. Wijkgroen is in 2019 van toepassing op 16,9% van de oppervlakte in de gemeente (en ter vergelijking: 28,6% in Antwerpen (Prov.) en 20,9% in het Vlaams Gewest). Dit stellen we vast in onderstaande grafiek.
 - o Typologieën toegankelijke groenclusters 'groen in de buurt'
 - Buurtgroen: Groen met minimum oppervlakte van 0,2 ha
 - Wijkgroen: Groen met minimum oppervlakte van 10 ha



Bron: Agentschap Binnenlands Bestuur - Gemeente- en Stadsmonitor - buurtgroen | provincies.incijfers.be

3.2.3 SDG's

- 11 duurzame steden en gemeenschappen
- 15 leven op het land

3.3 Water

3.3.1 Wensen en noden

- Is Lier voorbereid op klimaatverandering? Lier is omgeven door water, we liggen in een vallei en de Nete is getijdegevoelig en zit bovendien in een keurslijf. Worden er nog bijkomende bekkens voorzien?
- Particulieren moeten hemelwaterputten aanleggen, maar waar gaat het naartoe? Het zou moeten infiltreren, naar het grondwater toe gaan. Zal de stad middels een stedenbouwkundige verordening bijkomende klimaatadaptieve vergunningsvoorwaarden op leggen?

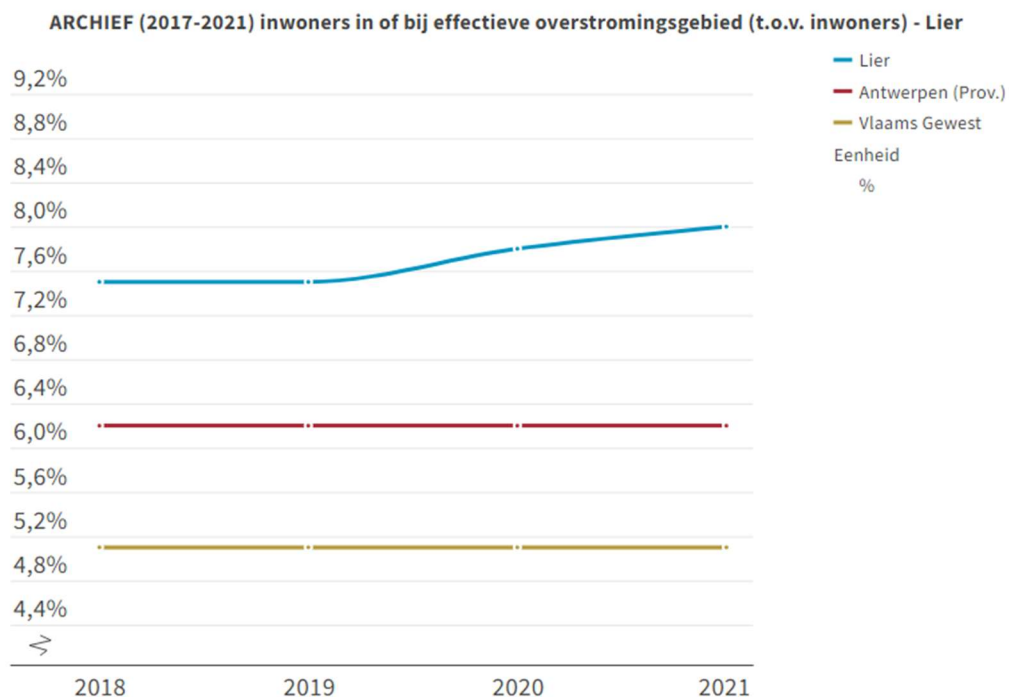
- Waarom wordt het nog toegelaten om in watergevoelig gebied te bouwen? Het principe geldt: er mag geen plaats voor water verloren gaan.
- Het water wordt afgevoerd en op momenten van overlast krijgen we het niet verwerkt. Bij droogte is het water weg en verloren. We zouden meer moeten inzetten op infiltratie en vasthouden/bufferen van water in wadi's en bekkens. Meer ruimte voor water waar het mag blank staan. Minder verharding op grote schaal.

3.3.2. Relevante indicatoren

De milieuraad voegt in bijlage van het memorandum het klimaatadaptatierapport toe met cijfers aangeleverd door de Provincie Antwerpen (de provincie in cijfers).

Dit rapport geeft ons de volgende relevante indicatoren op het vlak van waterbeheer:

- Gemeente Lier heeft 8,9% effectief overstroombaar gebied (2019). Dit gaat over 4.433.693 m² met mogelijke schade aan landbouw, natuur en infrastructuur.
- In gemeente Lier woont 8,0% van de inwoners in of bij **effectief overstromingsgevoelig gebied**. Dit is hoger dan in Antwerpen (Prov.) (6,2%) en hoger dan in het Vlaams Gewest (5,1%).



Bron: Watertoetskaart en Rijksregister | provincies.incijfers.be

- **Signaalgebieden** zijn nog niet ontwikkelde gebieden met een harde ruimtelijke bestemming (vb. woonuitbreidingsgebied, industriegebied,...). Ze kunnen ook een functie vervullen in de aanpak van wateroverlast, omdat ze kunnen overstromen of omdat ze omwille van specifieke bodemeigenschappen als een natuurlijke spons fungeren. Om het waterbergend vermogen van deze gebieden te behouden, beslist de Vlaamse Regering of er gewerkt wordt met een verscherpte watertoets () of een bouwvrije opgave ().
 - o In gemeente Lier zijn er 7 signaalgebieden in 2019 met een oppervlakte van 109 hectare, waarvoor 7 hectare met verscherpte watertoets en 102 hectare

met bouwvrije opgave (zie kaart Oppervlaktewater, overstromingsgevoelige gebieden en signaalgebieden).

- Overzicht signaalgebieden in Lier:

Naam	Type	Datum beslissing vlaams Regering	Instrument °	Status °°
Polder van Lier, Anderstadt, Hof van Lachenen	Bouwvrije opgave	31/03/2017	RUP	afgerond
Ouderijstraat	Bouwvrije opgave	31/03/2017	RUP	afgerond
Haegenbroeksesteenweg - Lisperloop	Bouwvrije opgave	31/03/2017	RUP	niet gestart
Oude Netearm	Verscherpte watertoets	31/03/2017	WORG	in voorbereiding
Lispersteenweg	Bouwvrije opgave	31/03/2017	WORG	in voorbereiding
Beekstraat - Koningshooikt	Bouwvrije opgave	31/03/2017	WORG	in voorbereiding
Nachtegaalstraat Koningshooikt	Verscherpte watertoets	31/03/2017	niet van toepassing	niet van toepassing

- ° WORG = watergevoelig openruimte gebied, RUP = ruimtelijk uitvoeringsplan, WORG* = op basis van nieuwe inzichten is een (deel van) dit signaalgebied opgenomen in het voorstel tot aanduiding als watergevoelig openruimtegebied.
- °° niet gestart = het volledige herbestemmingsproces moet nog gestart worden, in voorbereiding = het voorbereidend studiewerk voor een herbestemming is lopende, in uitvoering = in geval van de opmaak van een RUP: zodra het ontwerp RUP is voorgelegd aan de verschillende administraties tijdens een plenaire vergadering, afgerond = de herbestemming is doorgevoerd

3.3.3. SDG's

Met welke SDG's kunnen we een aanknopng vinden? Klimaatverandering

- 6 schoon water en sanitair
- 9 industrie, innovatie en infrastructuur
- 11 duurzame steden en gemeenschappen
- 13 klimaatactie

3.4 Landbouw

3.4.1 Wensen en noden

- Landbouw & natuur ook betrekken bij het Klimaatactieplan en het beleidsplan ruimte Lier: ruimte voor landbouw en natuur moeten met elkaar verenigd worden.
- Landbouw, jagers en natuurverenigingen zouden meer moeten samen zitten om projecten te verwezenlijken.
- Ruimte om aan landbouw te doen.
- Meer overleg tussen landbouw en natuurverenigingen bv Boerenbond en Natuurpunt zouden op zijn minst toenadering zoeken.

- Meer ondersteuning van de landbouw op lokaal niveau. Kan er in Lier samengewerkt worden met landbouwers en natuurverenigingen bij de verwezenlijking van projecten? Er zijn ook minder boeren en de vertegenwoordiging ervan op lokaal niveau valt weg (landelijke gilde).
- Hoe krijgen we nieuwe generatie boeren ook mee betrokken?
- Wat kan de stad nog betekenen voor lokale boeren? Bijvoorbeeld de korte keten stimuleren en de plaatselijke boeren promoten. Ook de interesse in landbouw opwekken.

3.4.2. Relevante indicatoren

De milieuraad voegt in bijlage van het memorandum het rapport landbouw toe met cijfers aangeleverd door de Provincie Antwerpen (de provincie in cijfers).

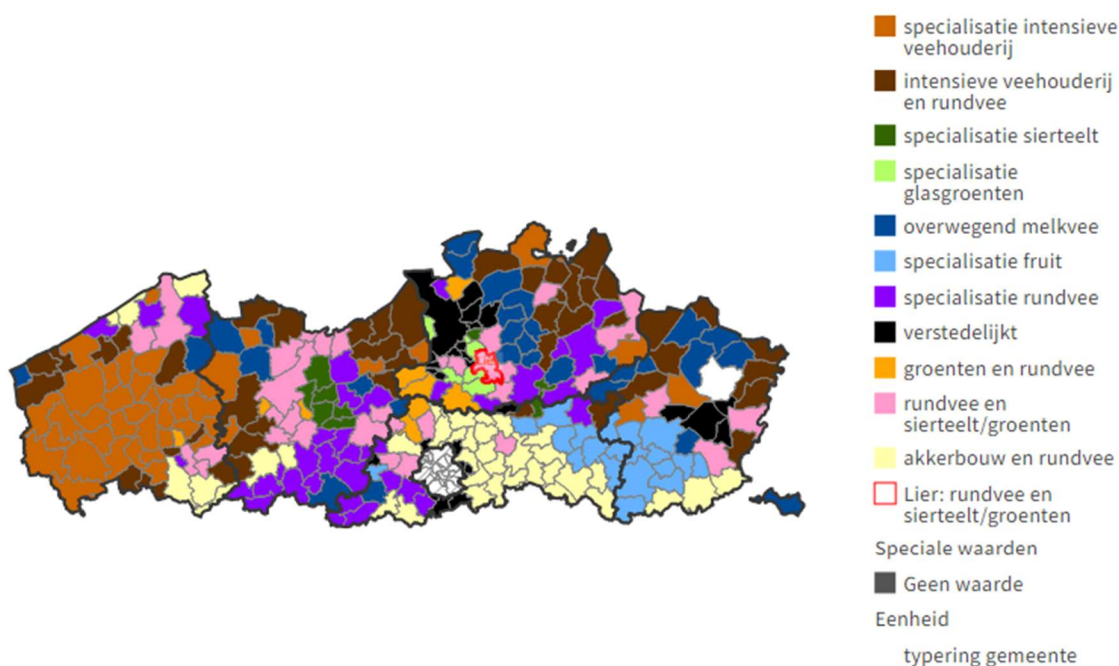
Dit rapport geeft ons de volgende relevante indicatoren op het vlak van landbouw:

- Men kan zich afvragen of de evolutie in het aantal landbouwbedrijven in Lier sterk verschilt van de evolutie in Antwerpen (Prov.) en het Vlaams Gewest. In de periode 2001-2022 was er in Lier een afname van 46,9%, terwijl dat in Antwerpen (Prov.) en in het Vlaams Gewest respectievelijk 37,1% en 36,7% was. Sinds 2011 zien we een daling van het aantal landbouwbedrijven met 6,8%, terwijl dit in Antwerpen (Prov.) en in het Vlaams Gewest respectievelijk daalde met 2,0% en 7,4%.

Evolutie van land- en tuinbouwbedrijven (2001-2022)

	Lier	Antwerpen (Prov.)	Vlaams Gewest
Aantal bedrijven (% t.o.v. Gewest)			
2001	151 (0,4%)	6.305 (16,1%)	39.276 (100%)
2011	83 (0,3%)	3.914 (15,1%)	25.982 (100%)
2022	69 (0,3%)	3.555 (15,8%)	22.449 (100%)
Evolutie doorheen de tijd (%)			
Groeipercentage 2001 - 2022	-46,9%	-37,1%	-36,7%
Groeipercentage 2011 - 2022	-6,8%	-2,0%	-7,4%

landbouwtyperingskaart - 2016 - gemeenten



Bron: Dep. L&V o.b.v. Statbel | provincies.incijfers.be

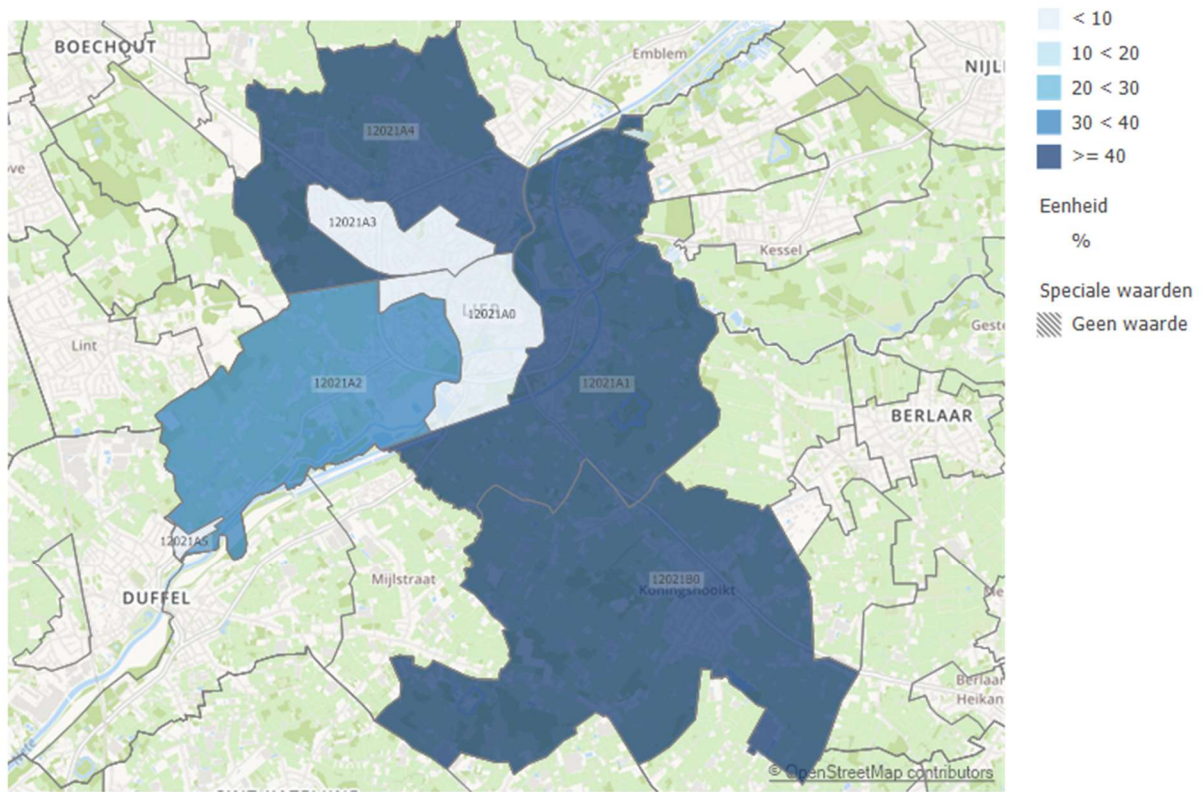
- Biologische landbouw is een landbouwvorm waarbij extra strenge eisen worden gesteld op het vlak van milieueffecten en dierenwelzijn. De striktere eisen hebben betrekking op de omgang met bestrijdingsmiddelen (of verboden), het gebruik van kunstmest en van genetisch gemodificeerde organismen. Het stelsel van eisen is vastgelegd en wordt gecontroleerd.

	Lier	Antwerpen (Prov.)	Vlaams Gewest
2015	2	67	341
2016	2	73	369
2017	2	91	430
2018	4	99	468
2019	2	106	514
2020	2	116	562
2021	3	120	593
2022	2	122	621

- Op basis van de gegevens over de landbouwgebruikspercelen heeft Lier 2.123 ha geregistreerd landbouwgebruik (2021). In het Vlaams Gewest was er in 2021 in totaal 678.112 ha landbouwgebruik. In percentage t.o.v. de totale oppervlakte van

de gemeente geeft dit volgende cijfers voor 2021: 42,6% landbouwgebruik voor Lier en 49,8% voor het Vlaams Gewest.

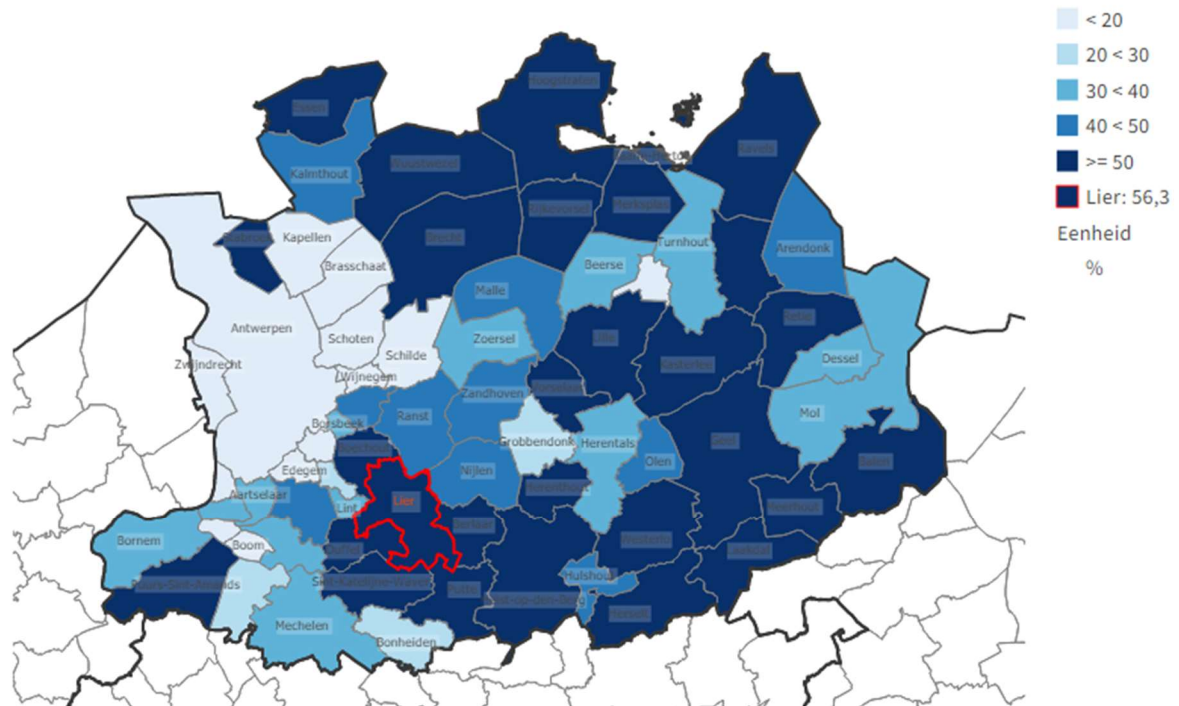
geregistreerde oppervlakte landbouwgebruik (t.o.v. totale oppervlakte) - 2021 - wijken van Lier



Bron: LNV | provincies.incijfers.be

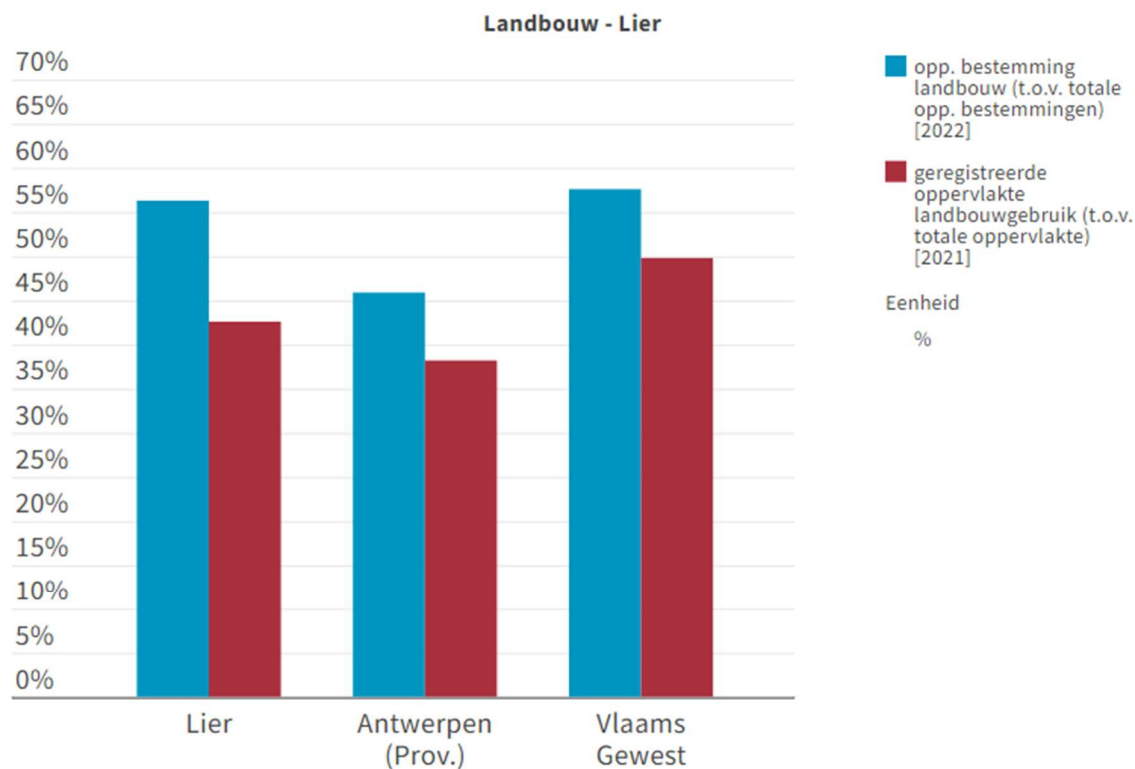
- In 2022 heeft in Lier 56,3% van de oppervlakte een bestemming agrarisch gebied. Ter vergelijking: in het Vlaams Gewest heeft 57,6% als bestemming agrarisch gebied.

opp. bestemming landbouw (t.o.v. totale opp. bestemmingen) - 2022 - gemeenten van Antwerpen (Prov.)



Bron: Dep. Omgeving | provincies.incijfers.be

- Bij een vergelijking van de cijfers van de bestemming en het geregistreerd gebruik valt op dat de oppervlakte bestemd voor landbouw (agrarisch gebied) in het Vlaams Gewest duidelijk groter is dan de oppervlakte met geregistreerd landbouwgebruik. In 2022 was dit verschil 105.037 ha of 13,4% van het agrarisch gebied.



Bron: Departement Omgeving - Ruimteboekhouding | provincies.incijfers.be, Departement Landbouw en Visserij - Landbouwgebruikspercelen | provincies.incijfers.be

Hoeveproducenten

- Landbouwbedrijven die ervoor kiezen om hun producten eerst te bewerken of te verwerken alvorens ze rechtstreeks aan de consument te verkopen, worden hoeveproducenten genoemd. De cijfers omvatten het aantal hoeveproducenten die rechtstreeks aan de consument verkopen volgens de data van het Federaal Agentschap voor de veiligheid van de voedselketen (FAVV).
- Men kan vier groepen hoeveproducenten onderscheiden:
 1. Hoevezuivelproducenten produceren melk en verpakken of verwerken ze tot zuivelproducten;
 2. Hoeveproducenten van pluimvee of konijnen slachten de dieren zelf en verkopen de volledige karkassen op de hoeve, op de markt of verwerken ze in hun eigen restaurant of slagerij op de hoeve;
 3. Hoeveslagers houden dieren en baten ook een slagerij uit op het landbouwbedrijf. Het slachten van de dieren gebeurt meestal in een erkend slachthuis;
 4. Detailhandelaars en producenten van plantaardige producten op het landbouwbedrijf telen groenten, fruit of akkerbouwgewassen, verwerken de

producten of kopen nog extra producten in en verkopen ze rechtstreeks aan consumenten in hun hoevewinkel.

- Het totaal aantal hoeveproducenten is niet eenvoudig de som van bovenstaande groepen. Sommige operatoren behoren immers tot meer dan één groep. Anderzijds zitten er in het totaal aantal hoeveproducenten ook operatoren die niet tot een van de vier groepen behoren, onder meer operatoren die op grote oppervlakte plantaardige producten telen en deze verwerken in hun restaurant, operatoren die foie gras maken van zelfgekweekte ganzen...
- Opgelet! In provincies.incijfers.be worden cijfers van 31/12 van een jaar steeds weergegeven als cijfers van 01/01 van het volgende jaar. Waar het FAVV het cijfer van 31/12/2020 dus zal weergeven onder het jaar 2020, wordt dit cijfers in provincies.incijfers.be weergegeven onder het jaar 2021.
- In totaal zijn er 7 hoeveproducenten in Lier (2023), terwijl dit er in Antwerpen (Prov.) 190 en in het Vlaams Gewest 1.049 zijn. Onderstaande tabel toont de evolutie ten opzichte van 2013. Toen waren er concreet in Lier 3, in Antwerpen (Prov.) 71 en in het Vlaams Gewest 603 hoeveproducenten.

Evolutie van de hoeveproducenten (2013 en 2023)

	Lier	Antwerpen (Prov.)	Vlaams Gewest
2013	3	71	603
2023	7	190	1.049

Bron: FAVV | provincies.incijfers.be

Zorgboerderijen

- Een zorgboerderij is een bedrijf, vereniging of particulier initiatief waar activiteiten van land- of tuinbouwproductie of andere activiteiten die betrekking hebben op de omgang met planten of dieren, benut worden bij het aanbod van Groene Zorg. Onder Groene Zorg vallen alle mogelijke activiteiten voor een brede waaier van kwetsbare groepen waarbij, in een vrijwillig kader en onder begeleiding, een groene werkomgeving wordt benut met het oog op beleving, dagbesteding, time-out of begeleiding tot een arbeidstraject.
- De zorgboerderijen splitst men op in enerzijds land- en tuinbouw zorgboerderijen en anderzijds de andere zorgboerderijen. De eerste categorie omvat professionele land- en tuinbouwbedrijven in hoofd- of nevenberoep. Enkel deze bedrijven kunnen een subsidie als zorgboerderij ontvangen vanwege het Departement Landbouw en Visserij van de Vlaamse Overheid.
- De andere zorgboerderijen zijn vaak bedrijven met activiteiten die verbonden zijn aan land- en tuinbouw zoals een manege, een dierenasiel, een kinderboerderij, een bedrijf met tuinaanleg of -onderhoud. Deze andere zorgboerderijen zijn niet-subsidiabel vanwege het Departement Landbouw en Visserij.
- Opgelet! In provincies.incijfers.be worden cijfers van 31/12 van een jaar steeds weergegeven als cijfers van 01/01 van het volgende jaar. Waar het FAVV het cijfer

van 31/12/2020 dus zal weergeven onder het jaar 2020, wordt dit cijfers in provincies.incijfers.be weergegeven onder het jaar 2021.

- In totaal zijn er 5 zorgboerderijen in Lier (2023), terwijl dit er in Antwerpen (Prov.) 219 en in het Vlaams Gewest 990 zijn. De onderstaande tabel toont de evolutie ten opzichte van 2019. Toen waren er concreet in Lier 4, in Antwerpen (Prov.) 228 en in het Vlaams Gewest 965 zorgboerderijen.

Evolutie zorgboerderijen (2019 en 2023)

	Lier	Antwerpen (Prov.)	Vlaams Gewest
2019	4	228	965
2023	5	219	990

Bron: Steunpunt Groene Zorg | provincies.incijfers.be

3.4.3. SDG's

Met welke SDG's kunnen we een aanknopng vinden?

- 2 geen honger
- 8 waardig werk en economische groei
- 12 verantwoorde consumptie en productie
- 13 klimaatactie
- 15 leven op het land

4. Conclusie

De milieuraad formuleert overeenkomstig het STOP – START – CONTINUE principe een advies omtrent welke acties stad Lier zou moeten stopzetten, opstarten of verder zetten:

STOP: de milieuraad adviseert stad Lier om af te stappen van verouderde beleidsvisies die niet zijn afgestemd op de huidige realiteit en geen toekomstperspectief bieden voor de samenleving.

START: de milieuraad adviseert stad Lier om te investeren in een betere en intensievere samenwerking met haar inwoners (en adviesraden) om in te zetten op acties die echt bijdragen tot het bereiken van doelstellingen die garant staan voor een klimaatbestendig en energieonafhankelijk Lier, zoals bijvoorbeeld:

- Een duidelijke Betonstop: stoppen met het aansnijden van open ruimte.
- Strenge controle en handhaving op nieuwbouwprojecten.
- Verstrenging van stedenbouwkundige voorschriften (groendaken, wateropvang, groenvoorziening, maximale verhardingsgraad, ...) zowel voor burgers als voor bedrijven.

- Inzetten op de realisatie van de energietransitie en de mogelijkheid tot energiedelen.

CONTINUE: stad Lier heeft de krijtlijnen uitgetekend van HET KLIMAATACTIEPLAN 2.0. De milieuraad adviseert stad Lier om hier verder op in te zetten. Daarnaast vraagt de milieuraad in het bijzonder oog te blijven hebben voor de waterproblematiek in stad Lier en hiervoor tijdig de nodige inspanningen en investeringen te doen.