



Fietsbeleidsplan stad Lier: 2017 – 2023

Inhoud

Inleiding

Fietsen in beeld

Doelstellingen

Fietspijlers

Fietsinfrastructuur

Fietsdiensten

Fietseducatie

Ruimtelijke ordening

Economische kracht

Stad in actie

Stad investeert

Meetbare doelstellingen

Evaluatie

Inleiding

Lier staat al enkele jaren voor grote uitdagingen op vlak van mobiliteit, bereikbaarheid en leefbaarheid. Met werken zoals de heraanleg van het kruispunt van de R16 en de Mechelsesteenweg en de aanleg van een ontsluitingsweg van de R16 naar het station, wordt de bereikbaarheid van de stad en de doorstroming van het autoverkeer in en rond Lier geoptimaliseerd.

In het hart van de stad moeten zwakkere weggebruikers dan weer meer kansen krijgen om zich vlot en veilig te bewegen. De combinatie met het autoverkeer is daar op een aantal plaatsen een bijzondere uitdaging, zeker omdat de fiets steeds meer aan populariteit wint, niet enkel voor recreatief gebruik maar steeds vaker voor woon-werk verkeer. Op die manier kan kiezen voor fietsers een deel van de mobiliteitsknoop helpen ontwarren.

Als stadsbestuur zijn we verantwoordelijk voor een leefbare en veilige stadsomgeving voor de inwoners en de bezoekers van onze stad. Tegelijkertijd moet de stad bereikbaar zijn voor ieder die er woont, werkt of komt winkelen. Een gezonde mobiliteitsmix is hierbij essentieel.

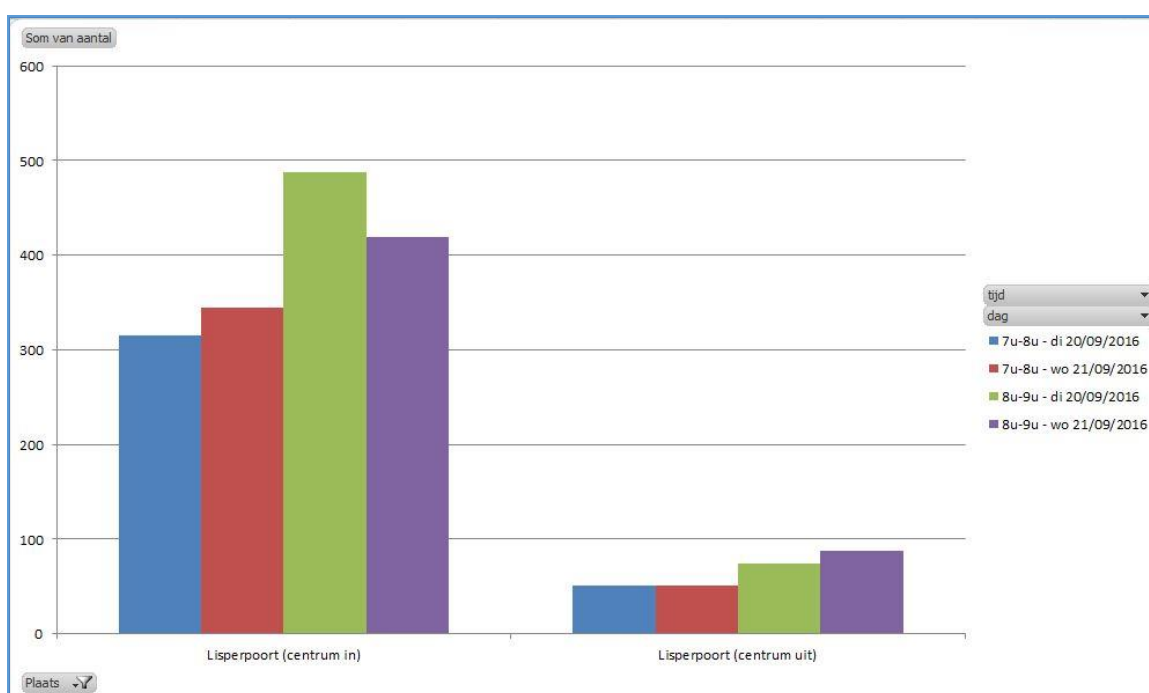
Als stadsbestuur moeten we dus mee de kaart van de fiets trekken en een fietsbeleidsplan is de eerste stap. We moeten de fietsers het nodige comfort bieden om zich veilig te verplaatsen binnen de stad, maar eveneens van en naar de stad en het dorp Koningshooikt. Het fietsbeleidsplan is een visie en leidraad voor het beleid van vandaag en morgen. Het is een levend document dat mogelijke acties en investeringen opsomt die vandaag en de komende jaren mee de beleidskeuzes en budgetten kunnen bepalen

Fietsen in beeld

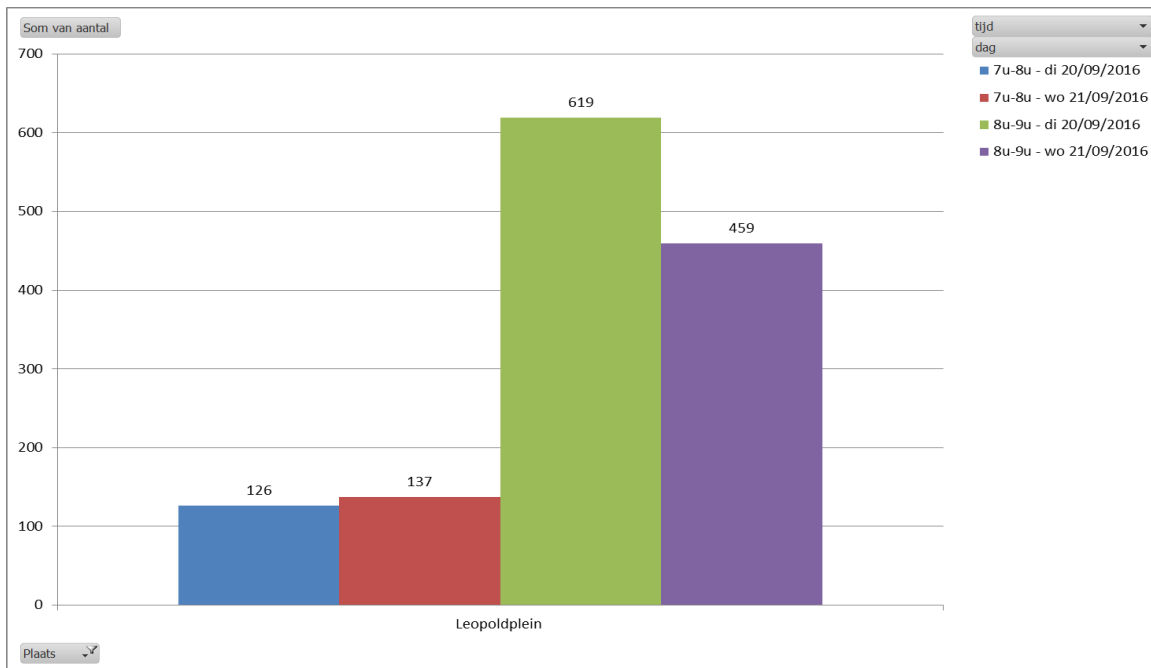
Fietsverkeer

In 2016 werd er op verschillende plaatsen fietstellingen gehouden. Er was een mobiel telpunt aan de Lisperpoort en er werden manuele tellingen uitgevoerd ter hoogte van de Molpoort, Antwerpse poort, Leuvense poort, Mechelse poort, Baron Opsomerlaan, Grote Markt. Deze tellingen kunnen dienen als basis om na te gaan of door de maatregelen die worden voorgesteld in dit plan leiden tot een evolutie in het fietsverkeer op deze plaatsen.

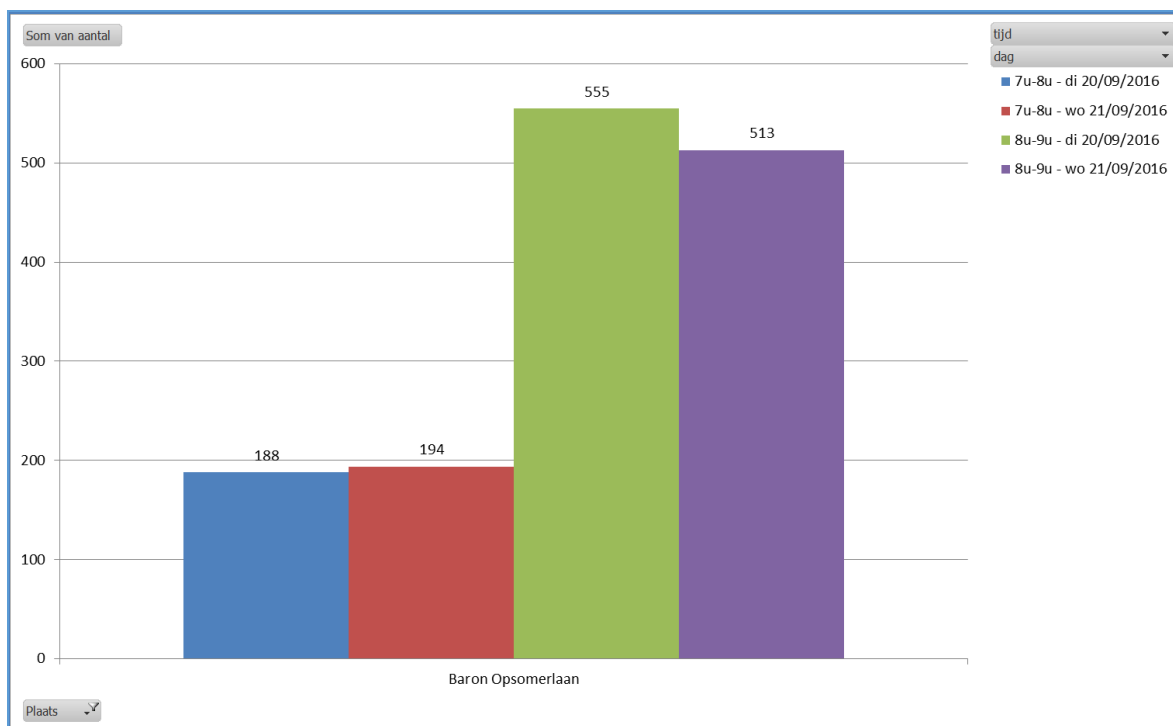
Lisperpoort



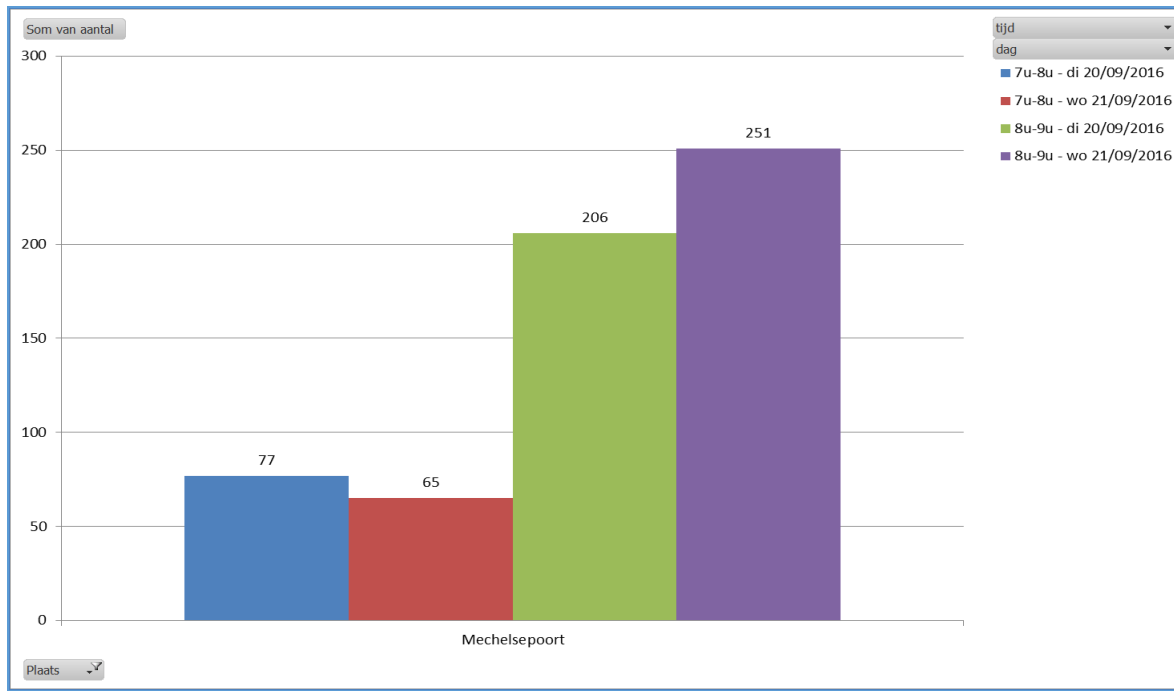
Leopoldplein – Antwerpse Poort



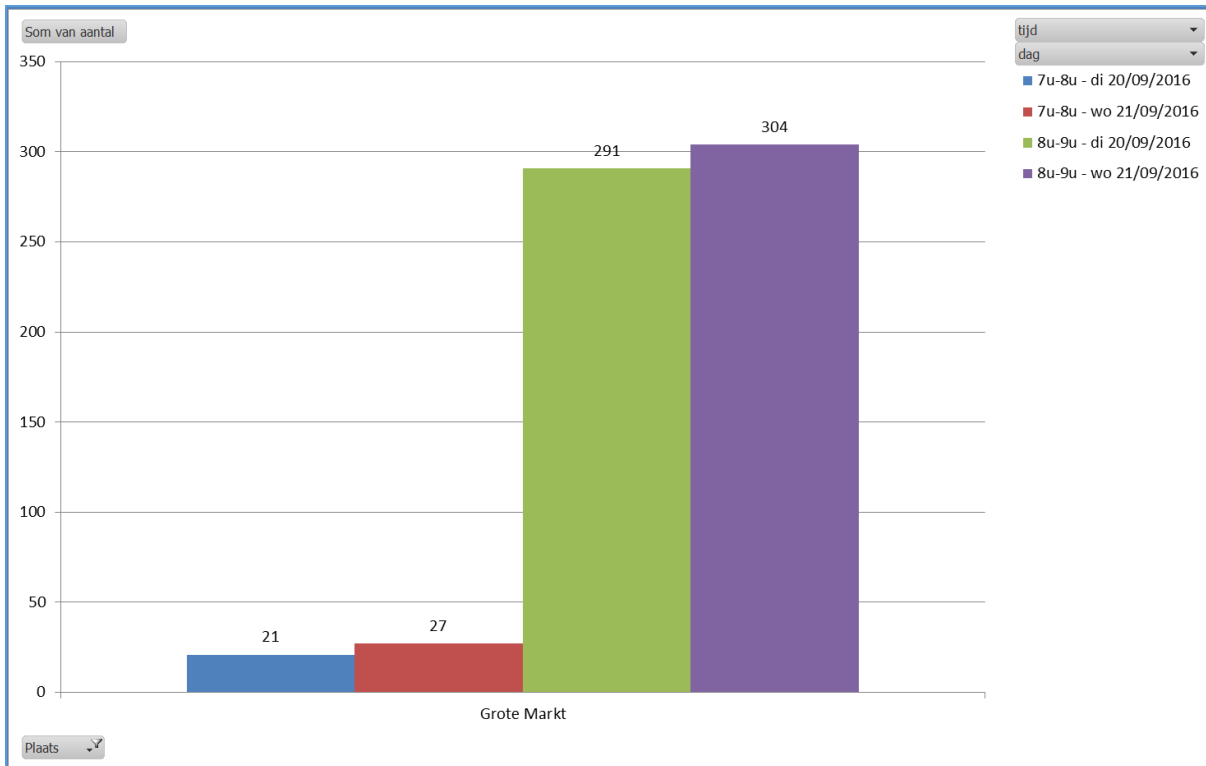
Baron Opsomerlaan



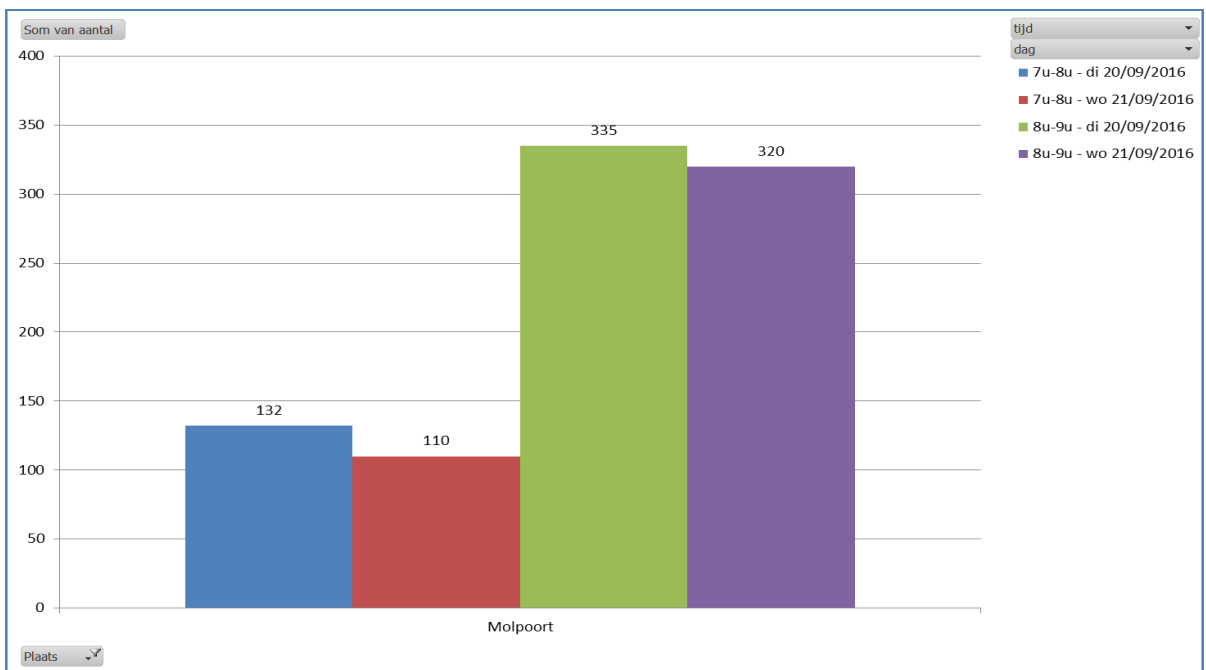
Mechelse Poort



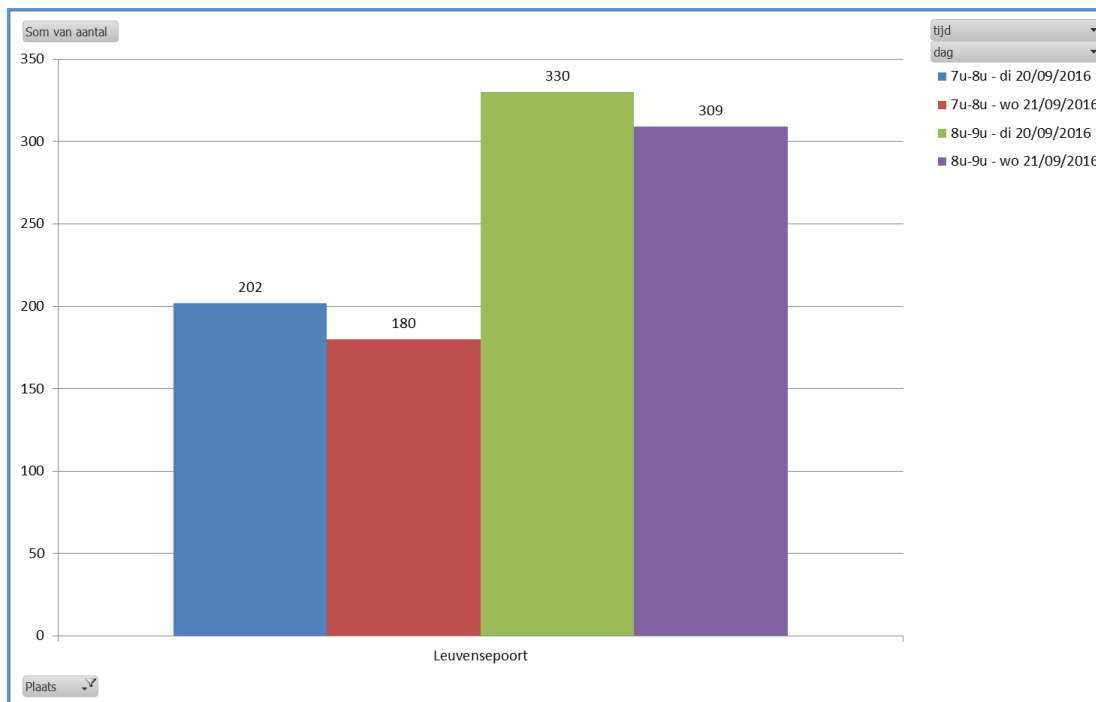
Grote Markt



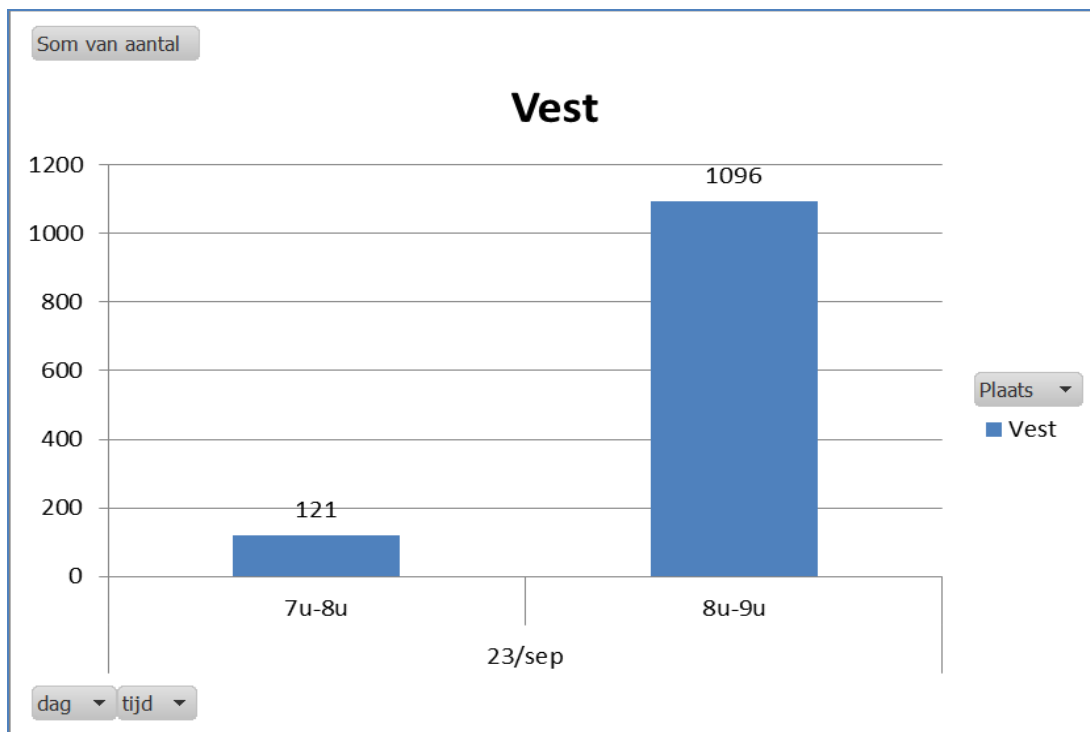
Molpoort



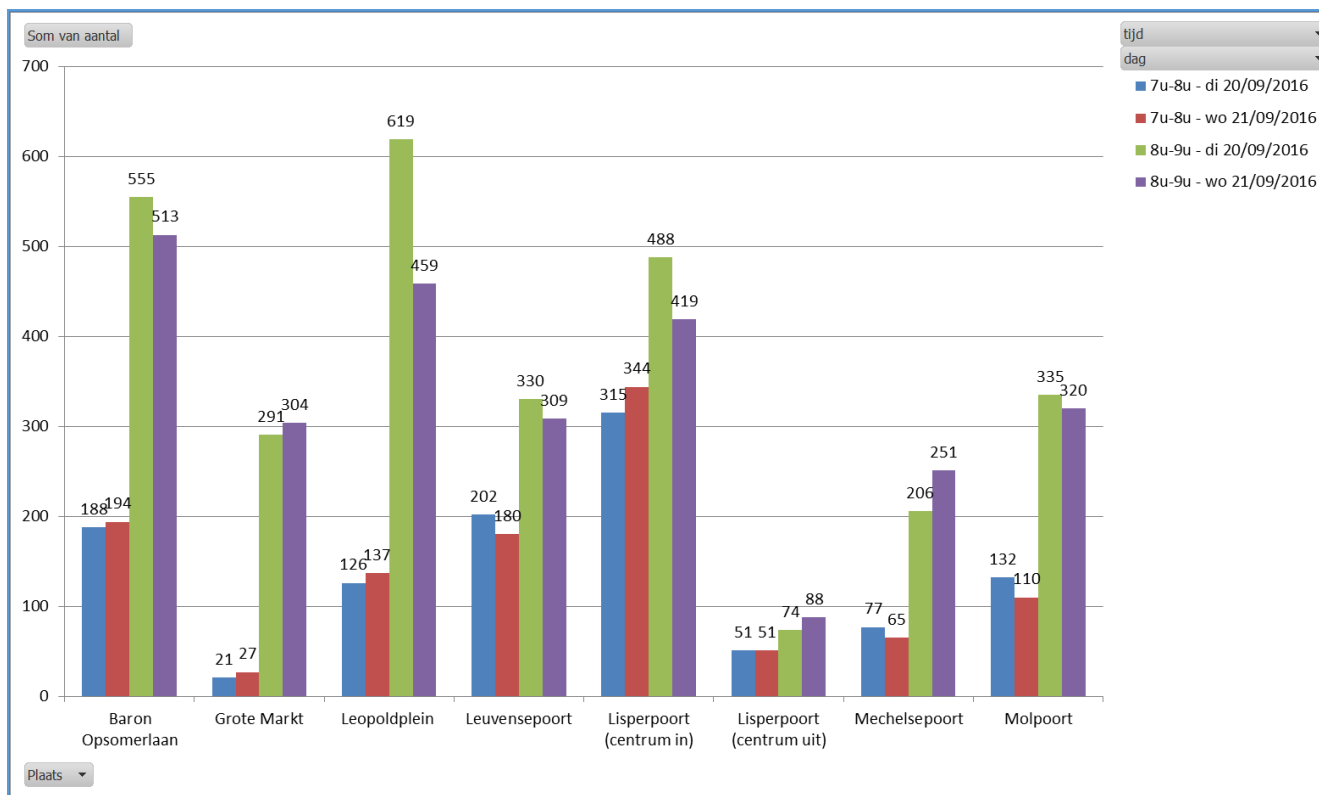
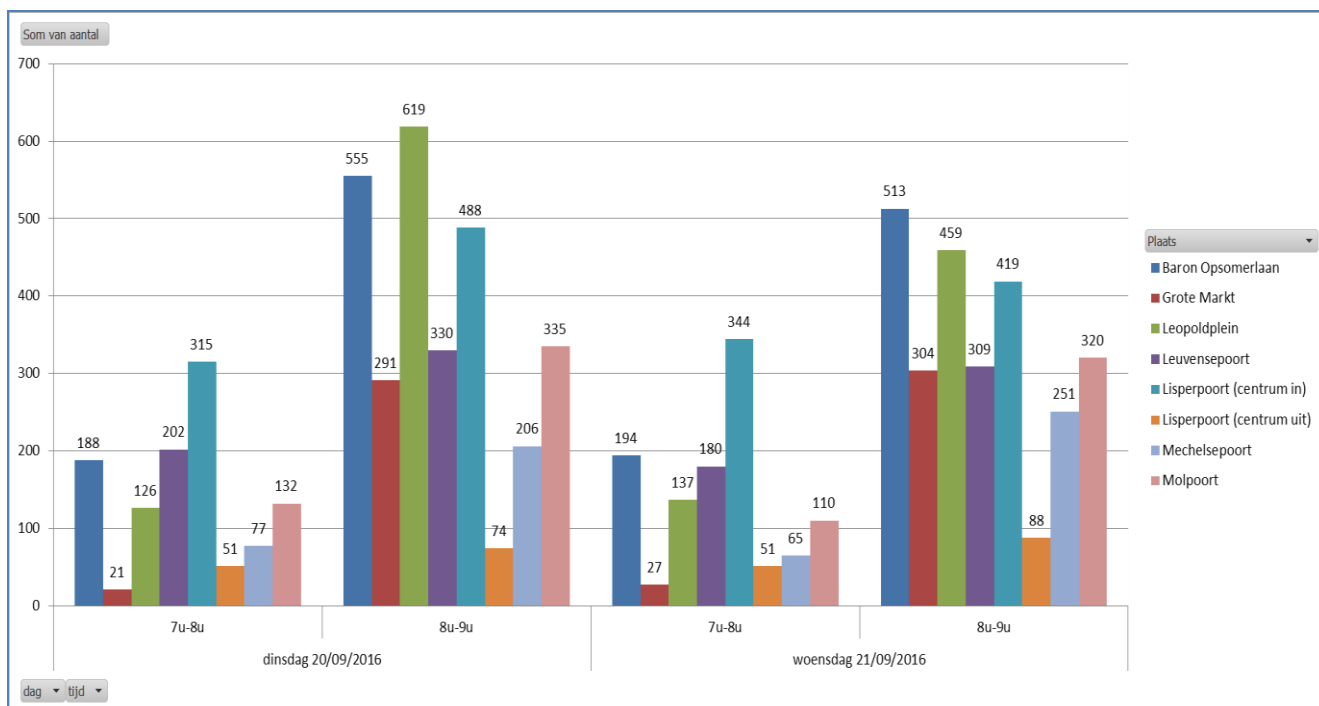
Leuvensepoort



Vest thv Kanunnik Davidlaan



Overzicht:



Fietsparkeren

In de winkelstraten werd tevens een telling gedaan van de vullingsgraad van de fietsenstallingen en de mate waarin er sprake is van wildparkeren van fietsen / stallingen van fietsen buiten de voorziene fietsenstallingen. Daarbij dient wel te worden opgemerkt dat het stallingen van fietsen buiten de stallingen niet in alle gevallen verboden is door de wegcode.

Locatie	Vaste stallingen	Bezetting stalling	Wild parkeerders
Hoge Brug - Rechtestraat	0		6
Grote Markt Melvin - Bakkerij Thys	10	vol	10
Grote Markt d' Eykenboom - Belfort	0		19
Grote Markt Juwelier De Wilde	7	vol	1
Grote Markt - Lisperstraat	9	vol	12
Grote Markt Bakkerij Nys	6	vol	0
Grote Markt Groene Opera	11	50%	0
Grote Markt - Vismarkt	11	70%	0
Antwerpsestraat tot aan Kolveniersvest	8	vol	19
Antwerpsestraat Kruidvat	4	vol	5
Antwerpsestraat Barraff	0		5
Antwerpsestraat- kruisbogenhofstraat H&M	0		4
Antwerpsestraat - Kruisbogenhofstraat Rituals	4	vol	11
Antwerpsestraat Kruisbogenhofstraat -A.Bergmannlaan	4	vol	19
Antwerpsestraat CKS	0		7
Antwerpsestraat nr 85	4	vol	6
Antwerpsestraat Mayerline	0		7
Antwerpsestraat nr 67	4	vol	3
Figli	12	vol	5
Brouwerijstraat	14	leeg	
Eikelstraat Arcade	0		13

Doelstellingen

In de eerste plaats wil de stad meer inwoners, bezoekers en werknemers die vandaag de auto gebruiken voor hun verplaatsingen, op de fiets krijgen. Dit is een proces met twee richtingen: enerzijds vraagt de aanwezigheid fietsers een aangepast beleid.

Anderzijds zullen comfortabele en veilige voorzieningen voor een aangename fietsomgeving zorgen en zo meer mensen verleiden om voor de fiets te kiezen. In een oud historisch centrum zoals Lier is het een hele uitdaging om de fietser het nodige comfort te bieden. In de eerste plaats moeten we ernaar streven dat de fietser in zones met gemengd verkeer voldoende ruimte krijgt om zich veilig te verplaatsen. Wederzijds respect bij alle weggebruikers is hier van groot belang. Sensibilisatie en educatie zijn hierbij van groot belang.

In de zones buiten het centrum moeten veilige fietspaden zorgen voor een fietsvriendelijke omgeving en een veilige en vlotte bereikbaarheid van Lier en Koningshooikt vanuit de ons omliggende gemeenten.

Als we fiets als vervoersmiddel voor woon- werk- of schoolverkeer aantrekkelijk willen maken, moeten we er voor zorgen er in en rond de stad een degelijk fietsnetwerk bestaat dat fietsers vlot naar werk of school leidt. Ook voor de recreatieve fietser is een goed en bewegwijzerd routenetwerk noodzakelijk.

Op bovenlokaal niveau zijn hier de fiets-o-strades en de fietspaden op de invalswegen van groot belang. Zij zorgen voor een snelle verbinding met de stad over een langere afstand. Op lokaal niveau moeten deze fiets-o-strades en fietspaden aansluiten op een netwerk van wegen en fietspaden dat naar woonwijken, scholen, industriegebieden en het handelsgebied leidt. Fietsknelpunten en missing links in deze netwerken moeten dan ook systematisch weggewerkt worden.

Wie met de fiets naar de stad komt, moet de fiets op een veilige manier kunnen stallen. Voldoende fietsstallingen in de woonwijken, in de nabijheid van openbaar vervoer en in het kernwinkelgebied zijn nodig om wild parkeren tegen de gevels tegen te gaan en de fietser

een veilige oplossing aan te bieden als hij zijn fiets kwijt moet. Bovendien blijft de toegankelijkheid van het voetpad zo voor iedereen verzekerd.

We onderscheiden in dit beleidsplan vijf pijlers waarop de stad moet inzetten om de fiets in Lier en Koningshooikt de plaats te geven die hij verdient. De vijf pijlers zijn een weerspiegeling van de integrale benadering van fietsbeleid: comfort, veiligheid, bereikbaarheid, ruimtelijke ordening en economische draagkracht. Per pijler somt het beleidsplan een reeks middelen en acties op die tot een krachtig integraal fietsbeleid moeten leiden.

1. Fietspijlers

1.1 Infrastructuur

1.1.1 fietscomfort en veiligheid

- Bij de (her)aanleg van een weg in de binnenstad wordt steeds het **STOP-principe** zoveel mogelijk gehanteerd waarbij een verhoogd comfort van voetgangers en fietsers het uitgangspunt is.
- De stad investeert in **nieuwe fietspaden**, vooral op drukke fietsverbindingen, invalswegen en op verbindingen die een hoog potentieel hebben.
- **Fietsknelpunten** zoals moeten zo snel mogelijk verholpen worden om het fietscomfort te verhogen. Enkele gekende knelpunten zijn:
 - Mechelsestraat (overgang fietspad – rijweg, schoolomgeving met veel autoverkeer)
 - Kruispunt en lichtenregeling Antwerpsestraat – Tunnel Leopoldplein
 - Fietspaden Aarschotsesteenweg en Kesselsesteenweg
 - Kasseien en verkeer Sint-Jansbrug
 - Overweg Lispersteenweg
 - Op- en afritten van de vele baanwinkels op de Antwerpsesteenweg
- De stad investeert in **fietsbruggen** en **-tunnels** op plaatsen waar deze verbindingen een hoge meerwaarde kunnen bieden.

- De stad stelt een **fietsparkeerbeleidsplan** op en voorziet in **extra fietsstallingen** daar waar er nood aan is. Er wordt in de eerste plaats gefocust op fietsenstallingen aan **vervoersknooppunten, in de winkelas en op locaties waar veel fietsers komen voor vrijetijdsbesteding**, zoals speeltuinen, de culturele centra, het jeugdcentrum, ... Ook voor **atypische fietsen** worden er stallingen voorzien. Een **fietsparkeersignalisatieplan** moet de fietser naar de fietsstallingen leiden.
- De stad kiest waar mogelijk voor **fietsstraten**. Hierbij wordt vooral gekeken naar schoolomgevingen en straten die het kernwinkelgebied bereikbaar maken voor de fietser.
- Ook vrij liggende prioritaire **fietspaden** worden in de winter **gestrooid en waar mogelijk geruimd**.
- De stad zorgt voor **veilige fietsoversteken** met aangepaste verlichting op drukke verkeersassen.
- De **schoolroutekaart** wordt up – to - date gehouden. Overleg met scholen en ouderverenigingen is hierbij noodzakelijk.
- De stad ondersteunt de scholen tijdens de “**week van de fluo**”.
- Veel scholieren fietsen via onze groene ring, de **vesten**, naar school. Deze zullen dan ook **verlicht** worden zodat het er veilig en comfortabel fietsen is in de donkere wintermaanden.
- Fietspaden moeten steeds vrij gehouden worden. De stad voert dan ook een strenge **controle op innames van het openbaar domein**.
- Waar fietsers van een fietspad op de rijbaan komen, onderzoeken we hoe we hen via **aangepaste infrastructuur** ook **rugdekking** kunnen geven.
- Waar mogelijk worden **fietsopstelstroken** voorzien.
- **Lichtenregelingen** in de binnenstad worden zoveel mogelijk aangepast aan de doorstroming voor fietsers. **Rechtsaf door rood** wordt bekeken en ingevoerd waar het op een veilige manier kan.
- Op strategische plaatsen **worden bijkomende laadpunten voor elektrische fietsen onderzocht**. (bijvoorbeeld op de Dungenhoeffsite)
- Bijkomende mogelijkheden voor **bepikt éénrichtingsverkeer** worden bekeken en ingevoerd. Waar nodig zullen aanpassingen aan de infrastructuur van de weg uitgevoerd worden om beperkt éénrichtingsverkeer mogelijk te maken.
- In **schoolomgevingen** moet er **extra ruimte** voor de fietsers worden gecreëerd.

- De vele winkelketens op de **Antwerpsesteenweg** zorgen door de vele op- en afritten voor een onveilig **fietspad**. Samen met het gewest zal er bekeken worden hoe de situatie voor fietsers er **veiliger** kan worden.

1.1.2 Bereikbaarheid

- De stad investeert samen met de provincie in **fiets-o-strades** zodat Lier gemakkelijk met de fiets te bereiken wordt vanuit de buurgemeenten.
- **Missing links** in het fietsroutenetwerk worden gerealiseerd.
- **Doorlopende straten** worden overal correct aangegeven.
- Een goede **fietsbewegwijzering** zorgt ervoor dat fietsers via de snelste routes op hun eindbestemming in of rond de stad geraken. Fietsbewegwijzering van het station naar de **bedrijventerreinen** moeten werknemers en bezoekers ervan overtuigen om met de trein/bus naar Lier te komen en hun route nadien verder te zetten met de fiets. Blue Bike en fietspunt bevinden zich beide aan het station.
- Bezoekers van de stad die met de wagen komen, worden naar de randparkings geleid om van daaruit te voet of met de fiets het centrum te bezoeken. De **uitbreiding van Blue Bike** naar parking de Mol en Veemarkt zorgt er onder andere voor dat men op een goedkope en gemakkelijke manier de stad kan bezoeken.
- Bij omleidingen moet consequent de **fietsersstoets** worden toegepast, waarop ook de nodige controle noodzakelijk is.
- In samenwerking met de scholen stellen we op regelmatige basis een **fietsroutekaart** op. We bekijken de mogelijkheid om deze uit te bereiden met de routes naar de bedrijventerreinen of om aparte fietsroutekaart te maken op maat van de bedrijventerreinen.

1.2 Fietsdiensten

- Met de plaatsing van **pompstations en herstelkits** op strategische plaatsen in de stad kan een fietsers wanneer nodig zijn banden oppompen of kleine herstellingen uitvoeren. Ook de mogelijkheid voor een **fietslichtenautomaat** wordt bekeken.
- In Lier kan je gebruik maken van **Blue Bike**. Via het derde betalersysteem betaal je als gebruiker slecht 1 € per rit. Dit systeem wordt maximaal gepromoot als oplossing voor alle evenementen en bezienswaardigheden in de stad

- Aan het station is een **Fietspunt** waar je als pendelaar uw fiets kan binnenbrengen voor dringende herstellingen op basis van het thuis-kom-principe.
- Bij de aanleg van de Rosbeiaardstraat en de ophoging van vesten wordt een eerste **fietskluis** geïnstalleerd. Er wordt in samenwerking met parkeerbeheer onderzocht of een **overdekte fietsenstalling voor bewoners en/of bezoekers** mogelijk is in de Florent Van Cauwenberghstraat. De stad onderzoekt de vraag naar en de mogelijkheden voor bijkomende kluisen in andere woonwijken.
- Om fietsdiefstallen tegen te gaan kan iedere Lierenaar zijn of haar fiets **gratis** laten **graveren of labelen** met je rijksregisternummer. Lierse bedrijven kunnen voor de fietsen van hun werknemers in groep laten graveren of labelen . Ook op grote evenementen voorziet de stad een gratis label- of graveerdienst. Voordeel van het labelen is dat je het nu ook zelf kan doen want de labels worden nu ook opgestuurd. Deze informatie moet worden meegedeeld aan nieuwe inwoners van de stad.
- Er is een jaarlijkse **openbare verkoop van gevonden fietsen**. De stad stelt hiervan een deel ter beschikking van OCMW-cliënteel, er wordt onderzocht op welke manier dit kan worden versterkt.
- Het ziekenhuis opende in juni 2016 een **mobiel fietsherstelpunt in samenwerking** met het Lierse fietspunt. De stad onderzoekt of het ook voor haar bezoekers en personeel zo een herstelpunt kan oprichten.
- Een **fietsbeloonsysteem** wordt uitgewerkt voor het personeel van de stad, dat ook uitgerold kan worden naar de scholen om fietsers extra te motiveren.
- De stad koopt een **elektrische bakfiets** aan voor de bodes.
- De stad neemt deel aan de **gezamenlijke fietsaankopen** voor elektrische fietsen.
- Tijdens de zaterdagse markt en op grote evenementen worden krijgen fietsers informatie om hun fiets correct te stallen ter **preventie van fietsdiefstallen** en voorziet de stad een **bewaakte fietsenstalling**.

1.3 Fietseducatie

- **Sensibiliseringscampagnes** en **fietsacties** moeten er mee voor zorgen dat de fiets meer ruimte krijgt in het kernwinkelgebied.
- Het **fietsexamen** voor de leerlingen van het 6^e leerjaar moet er ieder jaar weer voor zorgen dat de jonge fietsers zich veilig door de stad kunnen verplaatsen. Ook voor senioren worden fietslessen aangeboden

- De lokale politie en de preventiedienst van de stad doet jaarlijks **fietscontroles** in de verschillende lagere en middelbare scholen waarbij de uitrusting van de fietsen wordt nagekeken.
- De lokale politie geeft **verkeerslessen** aan jonge leerlingen in een verkeerpark. Via de **uitleendienst fietsbehoudingsmateriaal** kunnen scholen en (jeugd)vereniging ook zelf fiets- en verkeerslessen inrichten.
- Stad en OCMW richt jaarlijks **fietslessen in voor volwassenen**.

1.4 Ruimtelijke ordening

Bij nieuwe woon- en werkontwikkelingen wordt bij de mobiliteitstoets de nodige aandacht besteed aan de plaats van de fiets(er).

De **parkeerverordening**¹ die sinds 2015 geldt bij (nieuw)bouwprojecten, legt ook normen op voor het aantal nodige fietsenstallingen. Het aantal aan te leggen fietsenstallingen gebeurt volgens gebiedsdifferentiatie, aard en grootte van het nieuw-, ver- of bouwproject maar algemeen wordt aanbevolen om overdekte en diefstal beveiligde stallingen aan te leggen met aandacht voor de doelgroep. Er wordt ook gewezen op het toenemend aantal fietskarren en bakfietsen, 20% van de stallingen moet daarom voor deze fietsen beschikbaar zijn. Fietsstallingen bij nieuwe kantoren moeten voorzien worden van een doucheruimte.

Tabel 1: Overzicht minimumaantal fietsenstallingen

FUNCTIE	MINIMUMAANTAL*
woning meer dan 150m ²	4 per woning
woning van 81 tot 150m ²	3 per woning
woning van 50 tot en met 80m ²	2 per woning
assistentiewoning, studio of (studenten-)kamer	1 fsp per woning
kantoren (vrije beroepen, diensten, kantoorgebouw)	1 fsp per 50m ² vloeroppervlakte

¹ <http://www.lier.be/content.jsp?objectid=30437>

super- of hypermarkt of toonzaal	1 fsp per 100m ²
handel op stad- of wijkverzorgend niveau	1 fsp per 50m ²
handel op buurtverzorgend niveau	1 fsp per 50m ²
dienstverlenende functie en vrije beroepen	1 fsp per 75m ²
restaurant	1 fsp per 10 zitplaatsen + 1 fsp per 10 zitplaatsen voor werknemers
Hotel	1 fsp per 3 kamers + 1,5 fsp per 10 kamers voor werknemers
feestzaal, danszaal	1 fsp per 5m ²
onderwijsinstellingen	3fsp per kleuterklas, 10 fsp per klas lagere school, 15 fsp per klas secundair onderwijs/volwassenonderwijs/hogeschool
rust- en verzorgingstehuizen	1 fsp per 10 bedden voor bezoekers, 1 fsp per 10 bedden
ziekenhuizen, polikliniek	1 fsp per 2 bedden
museum, bibliotheek	0,4 fsp per 100m ²
schouwburg, bioscoop, enz.	1 fsp per 5 zitplaatsen + 1 fsp per 100 zitplaatsen voor werknemers
vergader-, congreszaal	1 fsp per 10 zitplaatsen (zakelijk), 1,5 fsp per 5 zitplaatsen (socio-cultureel) + 1 fsp per 50 zitplaatsen voor werknemers
sportcomplex	1 fsp per 50m ² vloeroppervlakte of min. 25% van aantal bezoekers
sportterrein	1 fsp per 50m ²
stapelplaats, opslag, werkplaatsen, KMO, fabriekshal, enz.	1 fsp per 200m ²

- Bij nieuwe woonprojecten moeten **autoluwe doorsteken** voor fietsers en voetgangers voorzien worden en wordt bijzondere aandacht gespendeerd aan de **verbinding** naar en de **aansluiting** op de **bestaande fietsinfrastructuur**.

1.5 Economische kracht

De lokale handelaars zijn eveneens gebaat bij een fietsvriendelijke omgeving. In een kernwinkelgebied dat niet gedomineerd wordt door auto's is het aangenamer en kwaliteitsvoller vertoeven waardoor mensen er meer tijd spenderen. Fietsers doen bovendien hun aankopen vaker in lokale winkels, ze kopen minder per keer maar komen vaker en spenderen zo uiteindelijk meer.²

Een **bereikbaarheidsenquête** die peilt naar het doel van het bezoek aan de stad en de vervoersmodi die daarvoor gebruikt worden, moet ons een duidelijk beeld geven op welke manier bezoekers en bewoners zich verplaatsen om te werken en te winkelen in de stad. Hand de hand van de gegevens kunnen we samen met de lokale handelaars manieren zoeken om op de noden van de consument in te spelen. Ook een goed doordacht fietsparkeerbeleid zal hierbij noodzakelijk zijn, fietsers plaatsen hun fiets ofwel zo dicht mogelijk bij de winkel ofwel op een goed overdekte en eventueel beveiligde parkeerplaats.

In het verleden nam de stad deel aan Met Belgerinkel Naar De Winkel. Vanaf 2017 is dit een nieuwe actie, **Zo Dichtbij**. Deze actie heeft een andere insteek. De stad wacht het eerste jaar van de actie af en evalueert nadien of ze in 2018 deelneemt of zelf een gelijkaardige actie zoals Met Belgerinkel Naar De Winkel organiseert.

Samen met de cel economie en lokale handelaars zal bekeken worden hoe we tijdens (wekelijkse) evenementen de bereikbaarheid met de fiets kunnen promoten.

Via allerlei fietsarrangementen³ worden ook de **toeristen** verleid om de stad per fiets te bezoeken of te verkennen. Op deze manier worden zij naar de Lierse horeca en bezienswaardigheden geleid.

Bezoekers die onze stad bezoeken met een elektrische fiets kunnen deze opladen aan het **oplaaideiland voor elektrische fietsen** ter hoogte van het Schapenkoppenplein, tijdens een bezoek aan de horeca op het Zimmerplein of aan het Zimmermuseum, de werking hiervan wordt geëvalueerd.

² Elke Bossaert, Elke van Os, Marjolein de Jong, *Sterk Fietsbeleid. Handboek voor lokale actie*, Brussel 2015, p38.

³ <http://www.visitlier.be/doen/fietsen>

2. De stad in actie

- Participatie via de mobiliteitsraad, halfjaarlijkse overleg met de fietsersbond, halfjaarlijks overleg werkgroep verkeersveiligheid scholengemeenschap
- Analyse van het huidige aanbod stallingen in kader van een fietsparkeerplan.
- Ondersteuning voor het fietsexamen en de week van de fluo.
- Fietsgebruik in Lier wordt in kaart gebracht door metingen en tellingen
- Deelname Zo Dichtbij of organiseren eigen actie in samenwerking met de lokale handelaars
- Opstarten sensibiliseringscampagne in zones met gemengd verkeer over positie van de fietsers.
- In samenwerking met VLAIO en Professor Kobe Boussauw werd een bereikbaarheidsenquête opgesteld over de vervoersmodi van bezoekers en klanten.

3. Stad investeert

- Asfaltering van wegen in slechte staat
- Fiets-wandelbrug Sionsite
- Fiets-o-strades Heist-op-den-Berg en Aarschot
- Plaatsing fietskluis Ros Beiaardstraat
- Verhoogd fietspad Antwerpsesteenweg
- Verduidelijken fietsoversteek Mechelsesteenweg
- Bijplaatsen fietsstallingen atypische fietsen
- Uitbreiding Blue Bike naar randparkings Mol en Veemarkt
- Verlichting op de vesten
- Aanleg fietspad Aarschotsesteenweg
- Aanleg fietspad Kesselsesteenweg
- Aanleg fietspad Putsesteenweg
- Aanleg fietspad Marnixdreef

4. Meetbare doelstellingen van het fietsbeleidsplan

Naast de doelstellingen die zijn opgegeven in de inleiding van het plan en de maatregelen die daarvoor worden naar voren geschoven, worden tevens een aantal meetbare doelstellingen geformuleerd. Op basis daarvan kan ook effectief gemeten worden of de doelstellingen van het plan worden gehaald.

Er worden 4 meetbare doelstellingen naar voren geschoven waarover zal worden gerapporteerd in de evaluatie.

- Het gemiddeld aantal fietsers in de fietsentellingen dient over de periode van het fietsbeleidsplan moeten toenemen met 20%
- De capaciteit van publieke fietsenstallingen neemt toe met 20%
- De stad beoogt in elke meerjarenbegroting minstens 10% van haar investeringsmiddelen toe te kennen aan fietsvriendelijke investeringen
- Het percentage fietsende bezoekers van onze de handelszaken van het kernwinkelgebied te doen toenemen tot minstens 20%

5. Evaluatie van het fietsbeleidsplan

Over de maatregelen en de resultaten van het fietsbeleidsplan wordt er 3-jaarlijks gerapporteerd aan de mobiliteitsraad, eventueel met voorstellen tot bijsturing. De mobiliteitsraad wordt gevraagd om hierover een advies uit te brengen. Het desgevallend aangepaste rapport en het advies van de mobiliteitsraad wordt ter kennisname geagendeerd op de gemeenteraad, eventueel met voorstellen tot bijsturing van het fietsbeleidsplan.